

議案第 5 5 号

瑞穂第二小学童保育クラブ建設工事請負契約について

上記の議案を提出する。

令和 8 年 6 月 1 2 日

提出者 瑞穂町長 山 崎 栄

(提案理由)

議会の議決に付すべき契約及び財産の取得又は処分に関する条例
(昭和 3 9 年条例第 8 号) 第 2 条の規定により、議決を求める。

瑞穂第二小学童保育クラブ建設工事請負契約

瑞穂第二小学童保育クラブ建設工事施工のため、下記のとおり請
負契約を締結する。

記

- | | | |
|---|--------|---|
| 1 | 契約の目的 | 瑞穂第二小学童保育クラブ建設工事 |
| 2 | 契約の方法 | 制限付一般競争入札による契約 |
| 3 | 契約金額 | 金 2 0 6 , 2 5 0 , 0 0 0 円 |
| 4 | 契約の相手方 | 東京都羽村市神明台二丁目 4 番地 3 9
株式会社島田組
代表取締役 島田 昌典 |

(資 料)

瑞穂第二小学童保育クラブ建設工事請負契約入札経過

- 1 告 示 令和8年4月 7日
- 2 制限付一般競争入札参加資格確認申請書受付
令和8年4月 7日から
令和8年4月24日まで
- 3 指名業者選定委員会開催日
令和8年5月12日
- 4 設計図書配布 令和8年5月14日 発送
- 5 入札の日時 令和8年6月 4日 午前10時
- 6 工 期 契約確定の日の翌日から
令和9年3月 1日まで
- 7 入札者及び入札金額

(単位：円)

入 札 者	入札金額 (消費税等を含まない額)
(株)島田組	187,500,000
(株)山武コーポレーション	198,000,000
(株)アール企画	辞退
岩浪建設(株)	辞退
(株)敏鉄工	辞退
(株)山口建興 瑞穂支店	不参加

①【目的】

瑞穂第二小学校に隣接した敷地に、保育室の面積を拡張した学童保育クラブを新たに建設することで、待機児童及び遠距離登所を解消し、児童の安全・安心の確保及び利便性の向上を図ります。

②【工期】

契約確定日の翌日から令和9年3月1日まで（約8.5か月）

③【工事概要】

工事区分	新築工事
構造・規模	鉄骨造平屋建て
建物用途	児童福祉施設 (児童福祉法第6条の3第2項に基づく放課後児童健全育成事業の用に供する施設)
敷地面積	1,213.73㎡
延床面積	299.66㎡
建築面積	306.45㎡

④【建築の仕様概要】

基礎	独立基礎、トイレエリアのみ地下ピットを計画
屋根	ガルバリウム鋼板折板0.8mm+断熱材グラスウール100mm +ガルバリウム鋼板折板0.6mm（二重折板）
外壁	窯業系サイディング16mm、外壁胴縁内断熱材グラスウール100mm
外構	歩車道分離の整備、駐車場18台、植栽整備、囲障フェンス

⑤【電気設備の仕様概要】

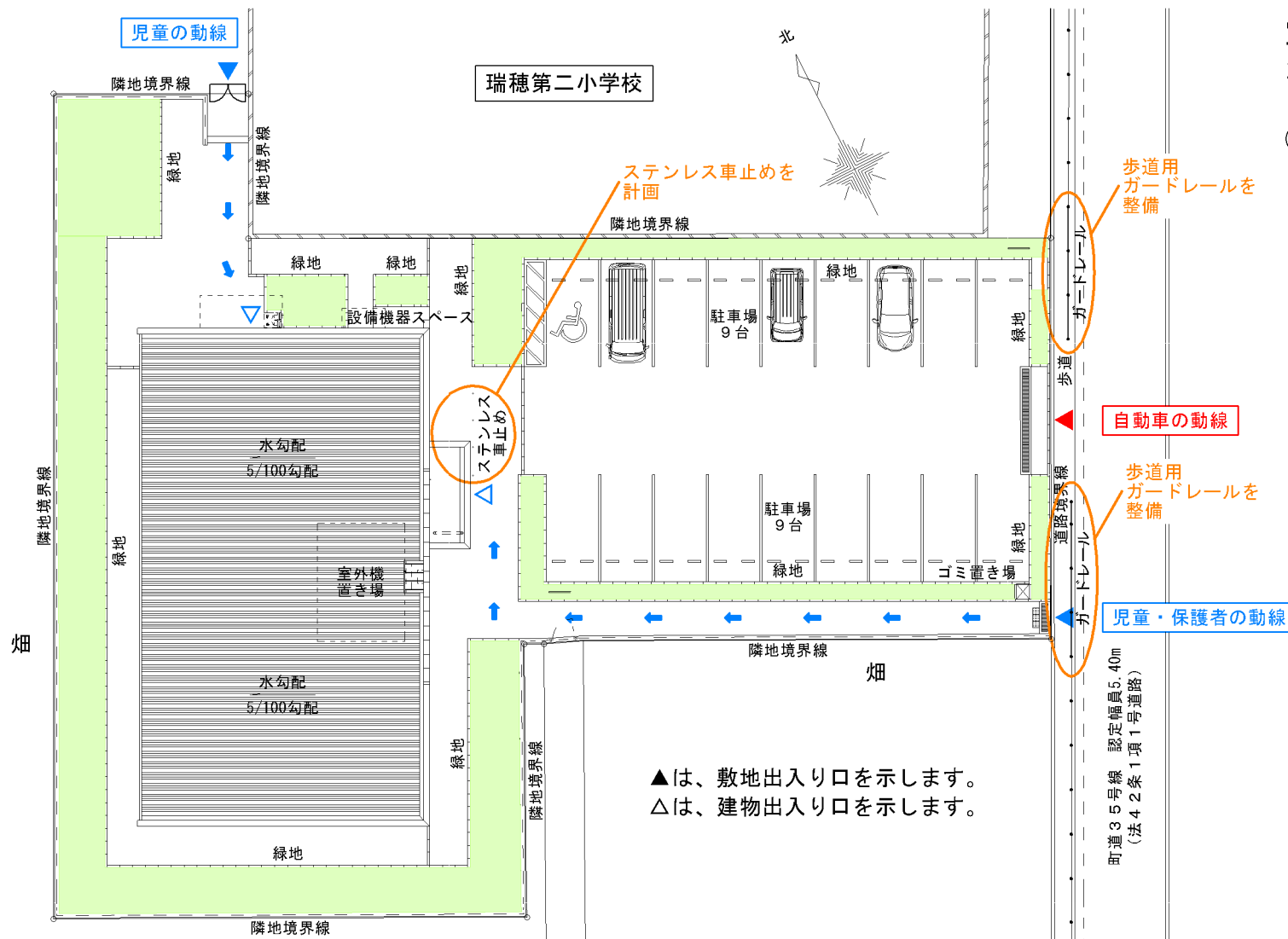
供給区分	低圧供給（キュービクル不要）
照明器具	LED埋込型46台、ダウンライト35台、非常灯3台、屋外照明12台
弱電設備	インターホン、トイレ呼出装置、電話・テレビ・LAN、防犯カメラ8台等

⑥【機械設備の仕様概要】

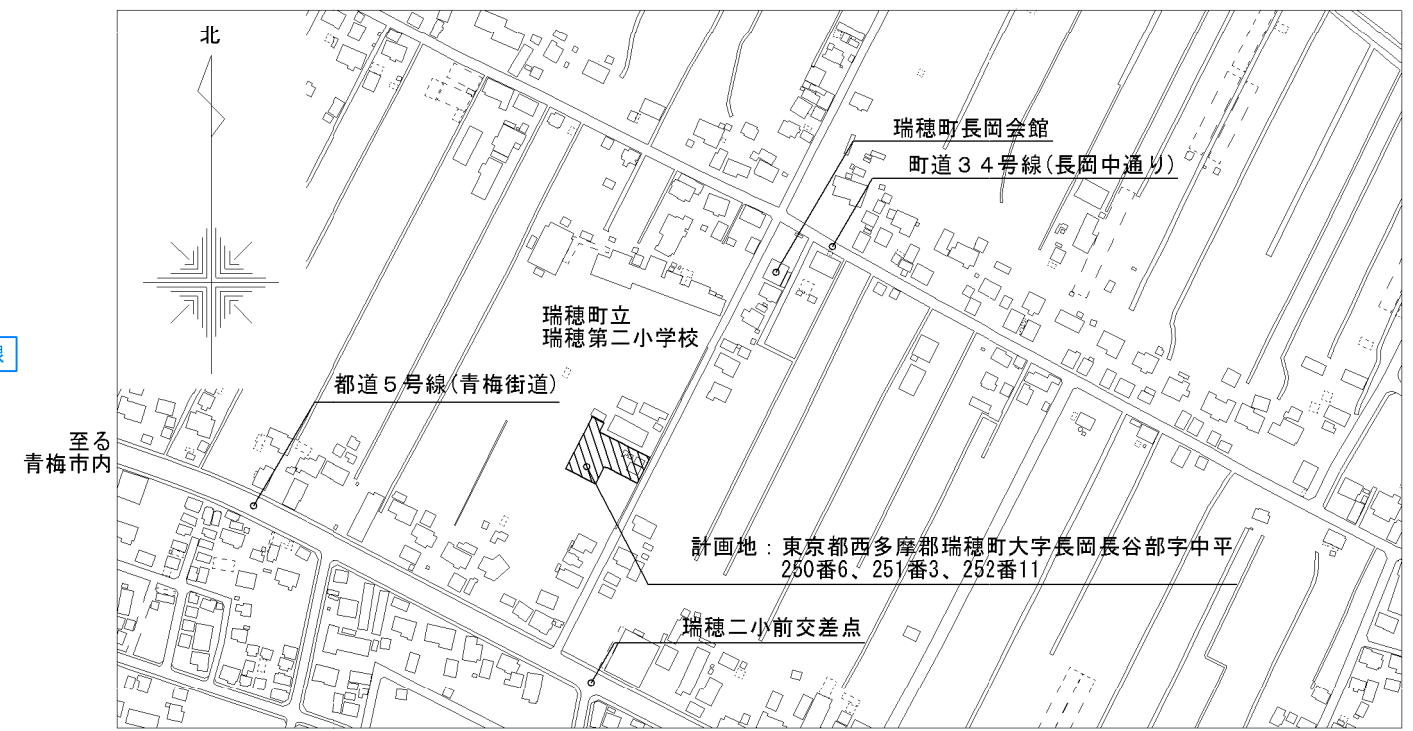
給水方式	水道直結給水方式
排水方式	汚水及び雑排水は自然流下、雨水は敷地内浸透
換気方式	第3種方式（自然給気、天井扇又はシロッコファンによる排気） ※事務室のみ全熱交換器による第1種換気
空調方式	空冷ヒートポンプエアコン
消防設備	非常ベル、誘導標識

⑦【配置計画について】

- ・児童が前面道路や駐車場を通らず、小学校校庭から登所できるようにするとともに駐車場と歩行者用通路を分けることで安全面に配慮しました。
- ・建物周囲や歩行者通路は、全て有効寸法を1.5m以上確保することで、二方向避難を可能にしました。



配置図 S=1/300



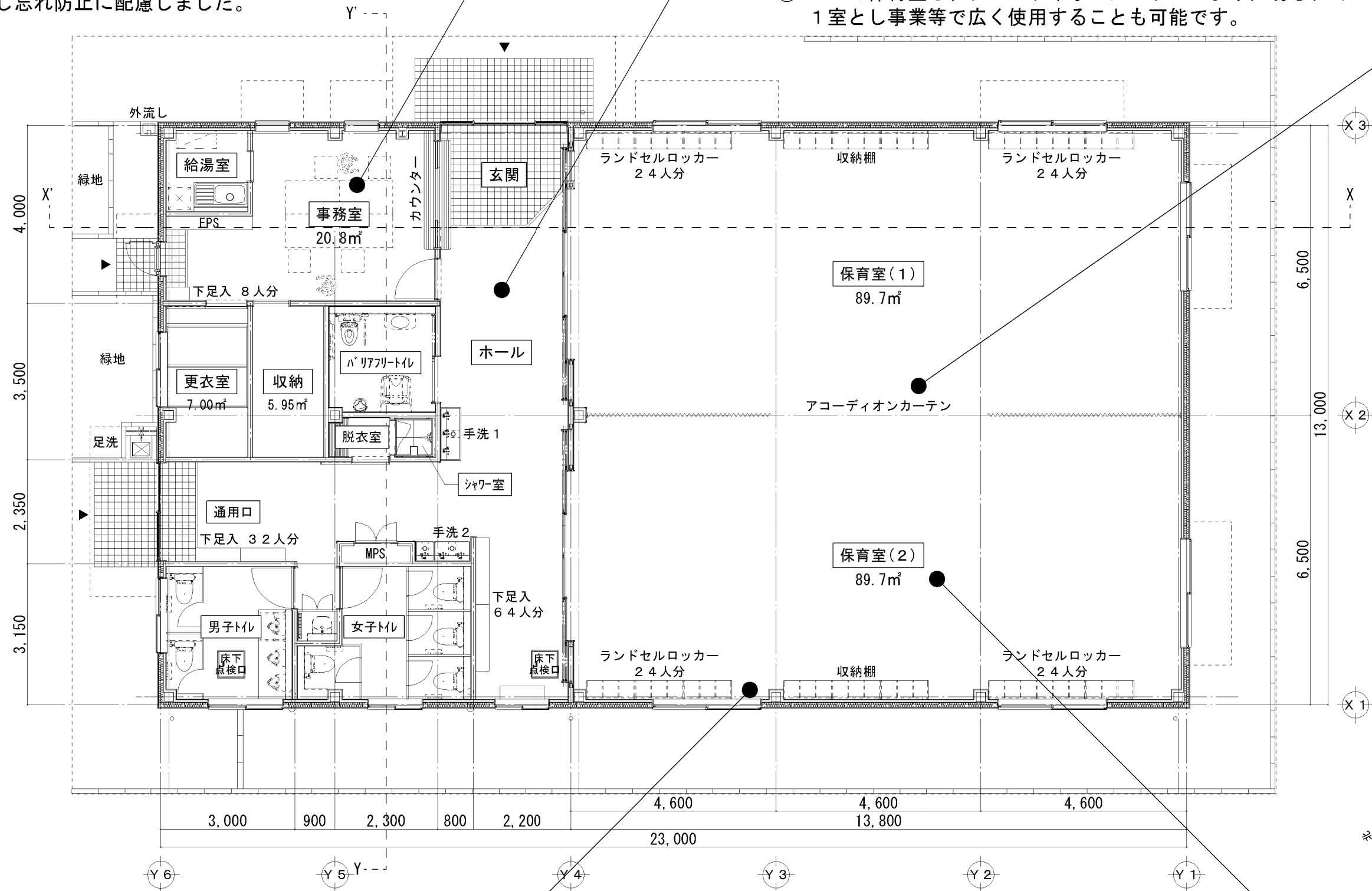
案内図 S=1/5,000

※ 寸法の単位は、全てmmで示しています。

※ 1) ラーメン構造とは、柱と梁を剛接合して建物を支える構造です。
接合部が強固で地震や風などの水平力に強いのが特徴です。

- ① 建物中央に玄関及びホールを配置することで各部屋に円滑に出入りできるように配慮しました。
- ③ 重量鉄骨造ラーメン構造 ※ 1) を採用することで保育室内の中間に柱を設けない一体利用可能な広い空間を確保しました。
- ④ 2つの保育室は、アコーディオンカーテンにより区切られていますが、1室とし事業等で広く使用することも可能です。

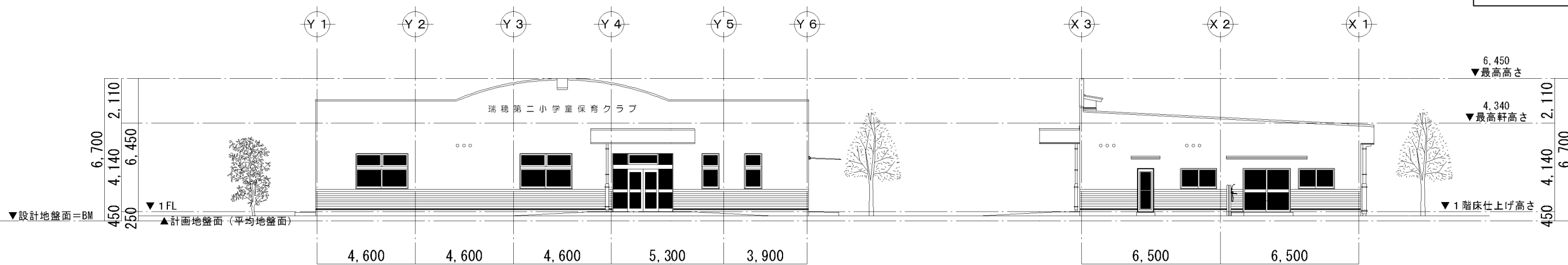
- ⑥ 事務室を出入口側及び保育室に面した位置に配置することで防犯性に配慮しました。
- ⑦ 機械設備関連の一括スイッチを事務室内に設けることで閉所時の消し忘れ防止に配慮しました。



- ⑤ 保育室(1)・(2)内に人数分のランドセルロッカー及び玩具等を収納する収納棚を配置することで、使いやすさに配慮しました。

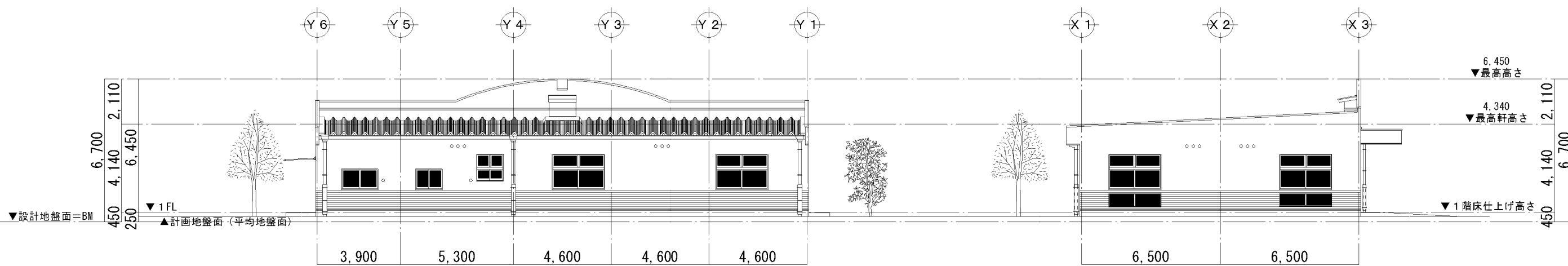
- ② 保育室(1)・(2)のいずれも定員40人が収容できる有効面積を確保するとともに東京都認証学童クラブ基準である専用区画1人当たり1.98m²を確保しました。

※ 寸法の単位は、全てmmで示しています。



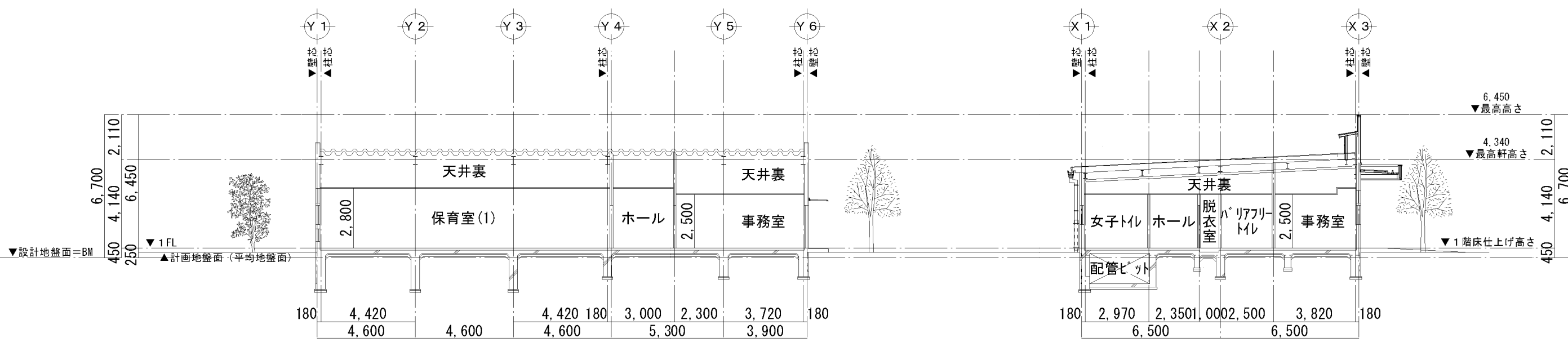
東側立面図 S=1/200

北側立面図 S=1/200



西側立面図 S=1/200

南側立面図 S=1/200



X-X' 断面図 S=1/200

Y-Y' 断面図 S=1/200